

## Flottsunds broar

Flottsund eller det ursprungliga namnet Flötesund kan tolkas som ett vadställe där man tog sig över ån. Redan på 1500-talet började man färja folk över det lilla sundet. Rättigheten att driva denna färjerörelse och samtidigt driva en krogrörelse vid färjestället arrenderades ut till högstbjudande som sedan fick rättighet att ta ut en avgift enligt en fastställd taxa.

Den spikraka vägen från Uppsala slott till Flottsund tillkom på 1600-talet under drottning Kristinas tid.

Segling uppför den smala ån försvårades ofta på grund av varierande vattenföring och ogynnsamma vindar vilket gjorde att segeljakterna kunde få ligga länge och vänta i Flottsund.

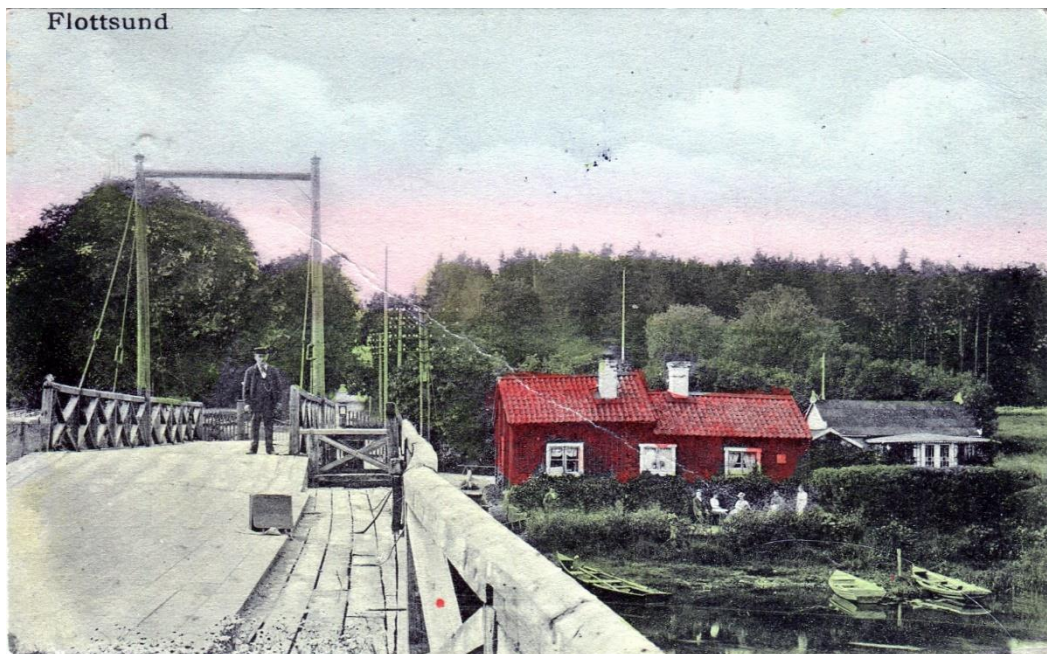
Uppsalas skepparskrå ägde sedan 1747 monopol på transporter på ån med sina segeljakter som var enmastade segelskutor. Ett stort missnöje fanns i Uppsala, speciellt bland handelsmännen som var helt beroende av dessa transporter. Skepparna beskylldes för att vara "söleriets och fylleriets livegna". Varje jakt hann under en säsong med i snitt nio resor till Stockholm.

Den första ångbåt som passerade Flottsund var *Amphitrite*, en hjulbåt tillhörig Samuel Owen som 1818 förde passagerare till Uppsala marknad. Någon mer reguljär ångbåtstrafik till Stockholm kom inte igång förrän 1822 då *Upsala*, en hjulbåt som också tillhörde Samuel Owen, började med en eller två veckoturer till Stockholm.

På grund av lågt vattenstånd i ån måste ibland slutstationen förläggas till Flottsund. Avtal gjordes då med gästgivaren på Alsike

gästgivargård att möta med hästar så att passagerarna kom in till staden.

Färjan ersattes först med en provisorisk pontonbro men 1832 invigdes en rullbro av trä som vilade på två stenpelare, kallad Prins Gustafs bro. Bron byggdes av manskap från Kungliga Upplands Regemente och kom att vara i bruk till 1924. Avgifter betalades av alla landsvägstrafikanter medan sjötrafiken däremot var fri.



Rester av brofundamenten kan än i dag ses på båda sidor av ån.



I början av 1920-talet var bron i så dålig kondition att det inte lönade sig att reparera den. En ny bro planerades och byggdes norr om den gamla bron vilket också medförde att vägen från Uppsala behövde göra en sväng åt vänster för att nå den nya bron.



Den nya bron, som invigdes 1924, blev en svängbro tillverkad av stål med en längd av 60 meter. Ursprungligen var den handdriven och öppnades och stängdes manuellt av en brovakt. Den renoverades och förstärktes flera gånger. Den elektrifierades 1932 och blev sedan automatiserad och fjärrstyrd 1984. Den senare funktionen verkar ha fungerat dåligt för på 2000-talet öppnades och stängdes den på plats av vaktbolag.



Det beslutades då att den gamla bron skulle rivas och en ny bro byggas på samma plats.

Detta skedde under åren 2015 – 2017 då en helt ny klaffbro byggdes och invigdes i april 2017. Bron är tvåfilig och har gång- och cykelbanor på båda sidor. Segelfri höjd är 4,1 meter. Bron är fjärrmanövrerad och saknar hydraulik och öppnas av elmotorer och ett stort så kallat Panamahjul.



Nils Sjökvist